

# Sogneprofil



## Sct. Pauls Sogn 2012

# Profil af Sct. Pauls Sogn

## April 2012

Sct. Pauls Sogn  
Århus Dom Provsti  
Århus Stift

Tekst og redigering: Sille M. Fusager  
Talbearbejdelse: Sille M. Fusager  
© Kirkefondet, april 2012

Kildemateriale:

Statistisk materiale fra Danmarks Statistik 1996, 2000, 2004, 2008 og 2011

Dele af Danmarks Statistiks kirkestatistiske materiale er offentligt tilgængeligt på [www.statistikbanken.dk](http://www.statistikbanken.dk).

De dele, der ikke er offentligt tilgængelige, har de enkelte menighedsråd adgang til via <http://kirkeministeriet.statistikbank.dk> ved brug af et password, som er tilsendt sognene fra Kirkeministeriet. Dette gælder de sogndemografiske tal for 2004, 2008 og 2011. Tidligere talmateriale forefindes kun hos Kirkefondet.

# Indholdsfortegnelse

Indholdsfortegnelse .....	3
Indledning .....	4
Befolkningssammensætning .....	5
Børnetallet.....	8
Husstande og husstandsindkomster .....	10
Mobilitet og pendling .....	14
Arbejdsstyrke og uddannelse.....	17
Folkekirkemedlemskab.....	18
Indvandring og medlemskab af folkekirken .....	21
Til slut.....	23

# Indledning

Når I som menighedsråd, ansatte eller frivillige skal planlægge aktiviteter eller evaluere dem, er det nyttigt, at I ved så meget som muligt om jeres sogn. Det har man i Sct. Pauls Sogn været bevidst om i en årrække, hvilket ses, da dette er den tredje sogneprofil, som Kirkefondet udarbejder for sognet. Tidligere sogneprofiler er udarbejdet i 2004 og 2009.

Sogneprofilen fra Kirkefondet bygger bl.a. på de nyeste talsæt fra Danmarks Statistik (2011), som sognene også har adgang til. Men det kan være svært at omsætte de mange data til en overskuelig form, som sognet kan bruge at blive klogere på sin befolkning. I sogneprofilen præsenteres jeres tal i diagrammer med tilhørende forklaring, som gør det enkelt og klart, hvordan sognets befolkning er sammensat i 2011. Tallene fra 2011 vil blive omtalt i nutid.

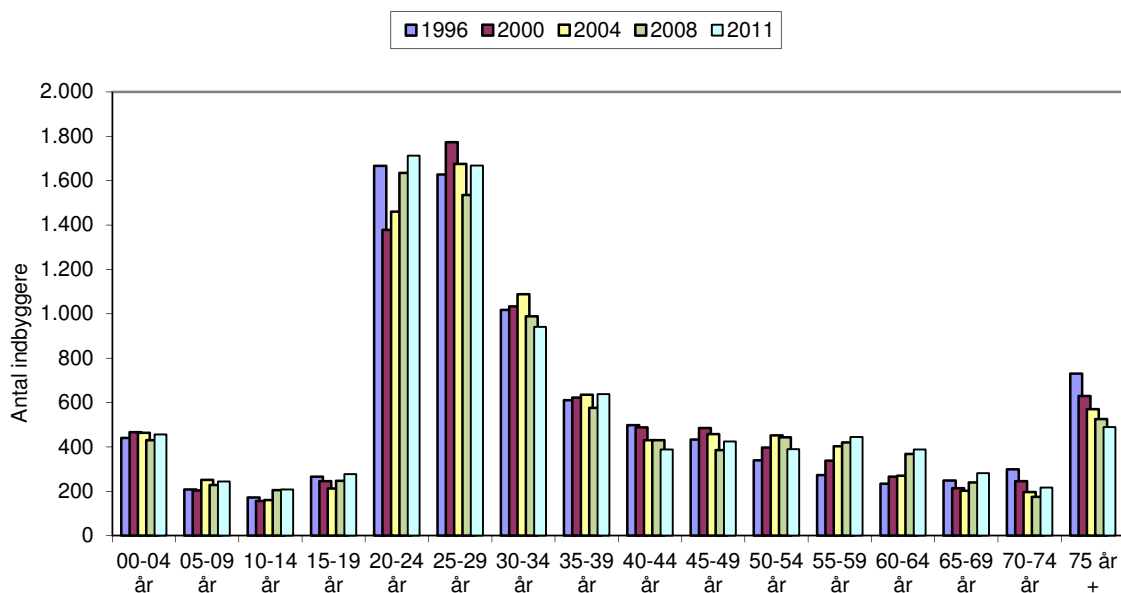
I afsnittet vedrørende folkekirkemedlemskab er medtaget de nyeste tal herfor (1.1.2012) fra Danmarks Statistik.

Desuden indeholder sogneprofilen også sognets talsæt for årene 1996, 2000, 2004 samt 2008, og på baggrund af disse tal præsenterer vi i flere diagrammer et billede af den befolkningsudvikling, som sognet har gennemgået i løbet af 15 år.

Vi håber, I får glæde af profilen!

# Befolknings sammensætning

Befolkningsudviklingen i sognet 1996 - 2011



I Sct. Pauls Sogn bor der 9.171 personer. Det er en stigning på 101 personer i løbet perioden siden 1996, svarende til en stigning på blot 1 %.

Diagrammet ovenfor viser befolkningsudviklingen i sognet i perioden 1996-2011 fordelt på 16 aldersgrupper med hver 5 årgange.

Det kendetegner sognet, at langt de fleste aldersgrupper er meget stabile med meget små udsving. Undtagelser herfra er de unge voksne mellem 20-29 år og sognets ældste, de over 75 årige.

For så vidt angår de 20-24 årige, skete der fra 1996-2000 et ret stort fald i antal, men stigninger i samtlige efterfølgende måleår betyder, at antallet nu i 2011 er steget og ligger lige over niveauet for 1996. For så vidt angår de 25-29 årige er udviklingen i aldersgruppen ret turbulent med stigninger og fald, men summa summarum er at antallet set over hele 15 års perioden nogenlunde er på niveau med udgangspunktet i 1996. I 1996 var der samlet 3.295 unge voksne i alderen 20-29 år i sognet, og i 2011 er antallet 3.381, så selvom grupperne ser ud til at have mange udsving i diagrammet, er der trods alt en hvis stabilitet.

De unge voksne i alderen 20-34 år er sognets klart største aldersgrupper i 2011 og tilsammen udgør de 4.322 personer, svarende til 47,1 % af befolkningen i Sct. Pauls Sogn. I 1996 var der 4.313 personer i disse aldersgrupper, svarende til 47,6 % af befolkningen.

For så vidt angår sognets ældste indbyggere, de over 75 årige, har der været et kontinuerligt fald i antal siden 1996, hvor der var 731 personer i denne aldersgruppe mod 489 personer i 2011. Antallet er altså faldet med 242 personer, svarende til 33,1 %. Sognets børnegruppe fra 0-19 år er meget stabil og udgør i 2011 samlet 1.186 personer, svarende til 12,9 % af sognets befolkning. I 1996 var der 99 børn færre, og det svarede til

12,0 % af befolkningen, og også aldersfordelingsmæssigt har der været stabilitet i børnegruppen.

Ser man på den voksne befolkning mellem 35-59 år har perioden for alle aldersgrupper vedkommende budt på ganske små fald og stigninger. I 1996 var der samlet 2.156 personer i disse aldersgrupper, og i 2011 er antallet 2.287 personer. Der er således kommet 131 flere personer til sognet i disse aldersgrupper i løbet af 15 års perioden. I dag udgør de 24,9 % af sognets befolkning, og i 1996 var det 23,8 %. Der har ikke været den store aldersforskydning i voksegruppen med undtagelse af lidt færre 40-44 årige og lidt flere 55-59 årige.

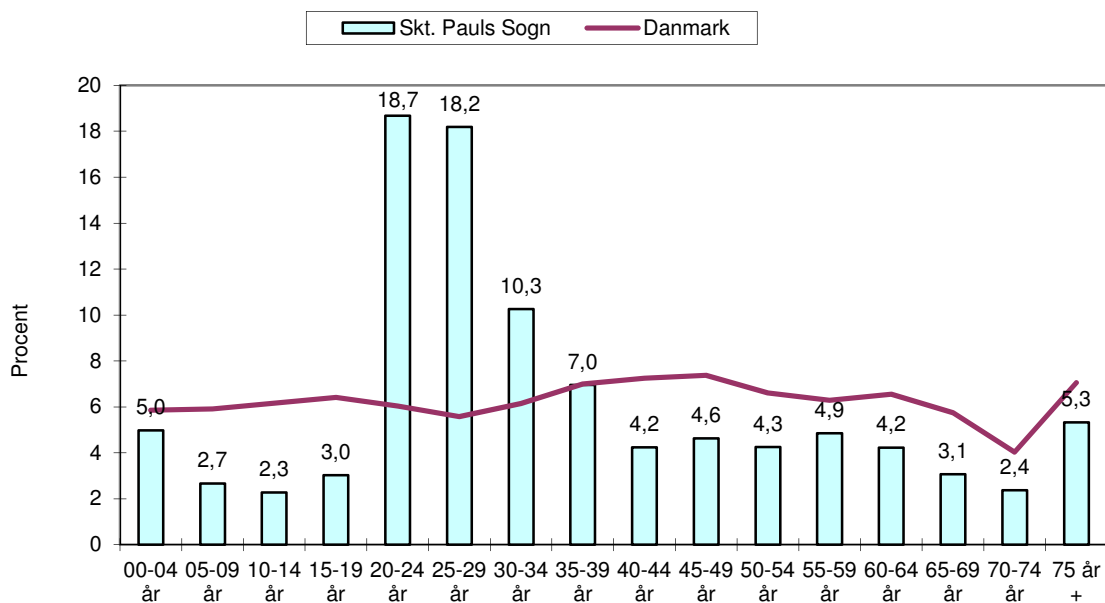
Der er i alt 1.376 ældre over 60 år i sognet, og gruppen udgør 15,0 % af sognets samlede befolkning. I 1996 var der 1.514 personer i disse aldersgrupper, hvilket svarede til 16,7 % af befolkningen. De ældre er altså både faldet en smule i antal og andel i løbet af de seneste 15 år.

De vigtigste tendenser:

- Stor stabilitet i befolkningsgruppen i 15 års perioden uden væsentlige forskydninger i aldersgrupperne imellem
- Børnegruppen 0-19 år udgør 12,9 % af befolkningen
- De unge voksne ml. 20-34 år dominerer sognet og udgør 47,1 % af befolkningen
- Voksegruppen 35-59 år udgør 24,9 % af befolkningen
- Ældregruppen 60 år og opefter udgør 15 % af sognets befolkning, men antallet af over 75 årige falder kontinuerligt, dvs. at ældregruppen bliver ”yngre”

(Tabel 1)

## Befolkningsprofil sammenholdt med landstallene 2011



Diagrammet ovenfor viser den relative størrelse af de forskellige aldersgrupper i sognet sammenlignet med landsgennemsnittet.

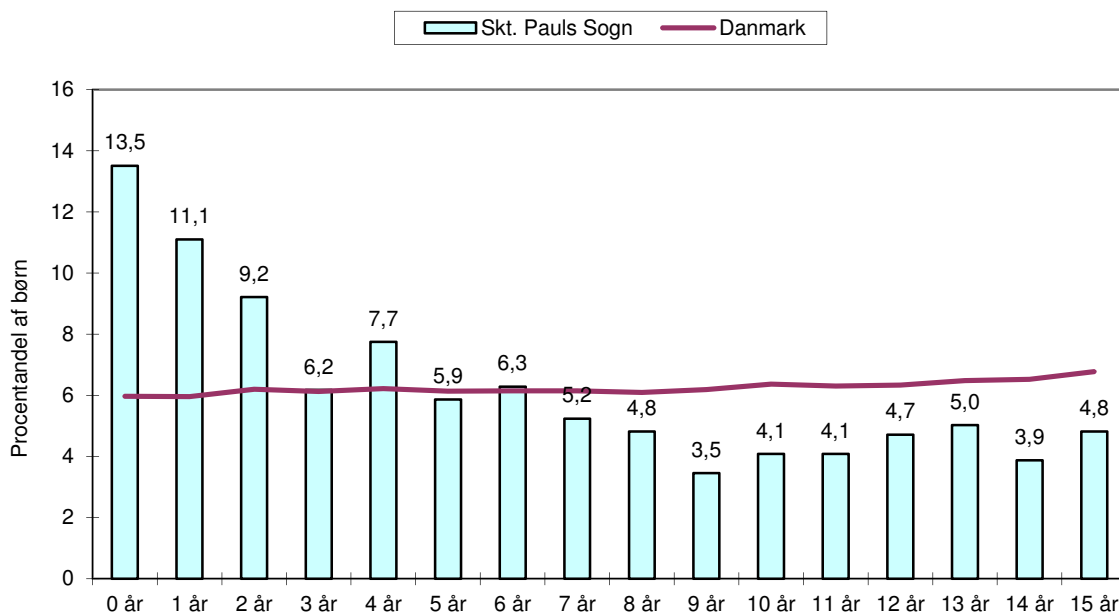
Sognets markante overskud af unge voksne i alderen 20-34 fremgår tydeligt og man kan se, at kun andelen af 35-39 årige når op på landsgennemsnittet, mens samtlige øvrige aldersgrupper ligger langt under landsandelene.

Sct. Pauls Sogn er altså fortsat et meget ungt sogn befolkningsmæssigt.

(Tabel 1)

# Børnetallet

## Børneårgangenes størrelse 2011



Ovenstående diagram viser relative størrelse af de forskellige børneårgange i sognet sammenlignet med landsgennemsnittet.

Der er i alt 955 børn i alderen 0-15 år i Sct. Pauls Sogn. Til sammenligning var der i 1996 i alt 862 børn, og der er således sket en stigning i antal på 93 børn, svarende til + 10,8 % siden udgangspunktet i 1996.

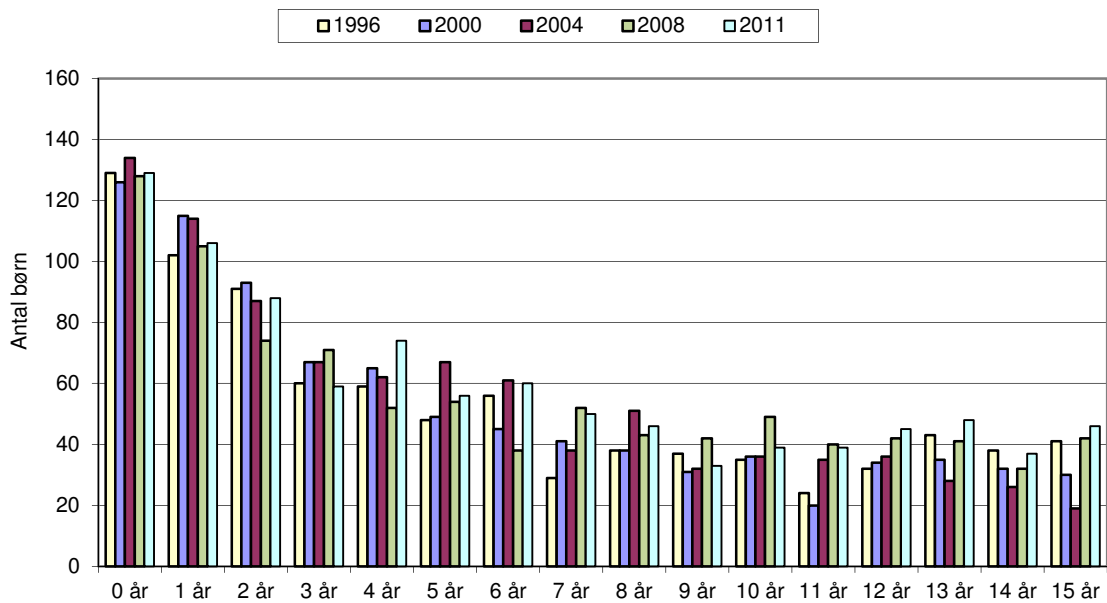
Set i forhold til, hvordan børnene fordeler sig på de enkelte aldersgrupper på landsplan, er der i Sct. Pauls Sogn en klar overvægt af de mindre børn i alderen 0-4 år. Andelen af 3 årige, 5 årige og 6 årige ligger nogenlunde på landsgennemsnittet, mens alle ældre årgange ligger væsentligt under landstallene. Kigger man tilbage til fordelingen i 1996 tegner der sig samme mønster. Det tyder på, at mange får deres første og måske andet barn i sognet, men flytter derfra inden skolestart. Det skal dog bemærkes, at hovedparten af de ekstra 93 børn i sognet skal findes i årgangene ældre end 6 år, men fremgangen er ikke nok til at forrykke markant ved andelen.

Man bør dog være opmærksom på, at der i en relativt lille befolkning ikke skal så mange børn til, før det giver ændringer i den relative fordeling. For eksempel skulle der blot være 10 flere 7 årige i sognet, for at andelen af 7 årige ville være på størrelse med landstallet.

(Tabel 3)



### Udviklingen i børnetallet i 1996 - 2011



Diagrammet overfor viser, hvordan antallet af børn i hver årgang har ændret sig i siden 1996 i Sct. Pauls Sogn.

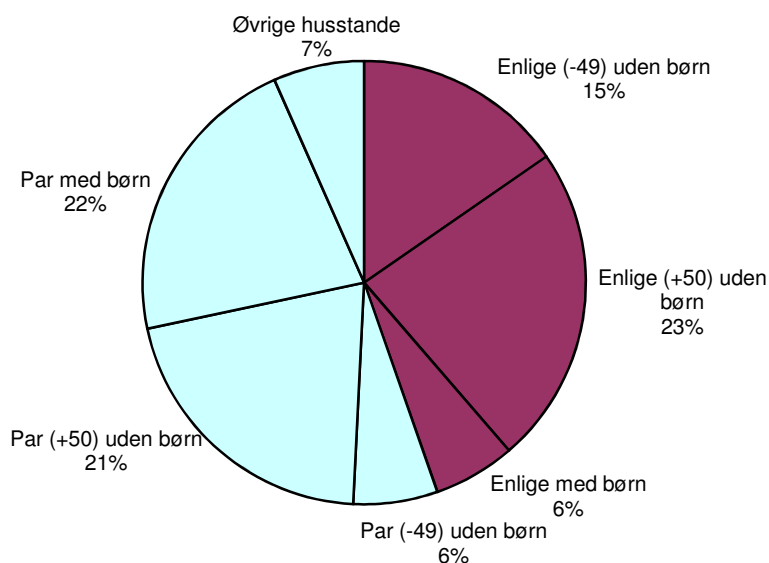
Vi ser her som i forrige diagram overvægten af meget små børn, og kan konstatere, at børnegruppen i sognet også historisk set har haft overvægt af små børn.

I 10 årgange (ud af 16 mulige) har der samlet set været fremgang i antallet af børn. Det drejer sig om årgangene 4-8 år, 10-13 år og 15 år, med andre ord de lidt større børn. Antallet af 0-3 årige er stort set uændret siden 1996, mens der har været ganske små nedgange i antallet af 9 årige og 14 årige.

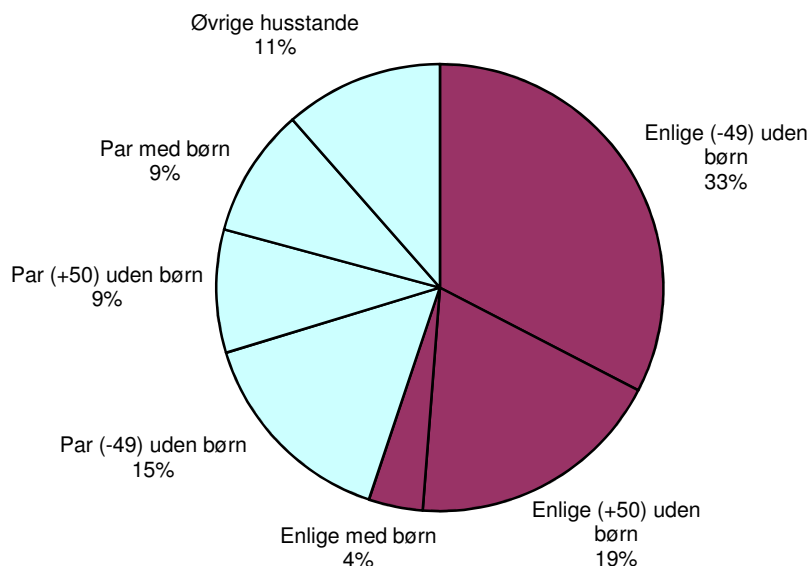
(Tabel 3)

# Husstande og husstandsindkomster

## Husstandstyper i Danmark 2011



## Husstandstyper i sognet 2011



Som det ses på figurerne ovenfor, adskiller Sct. Pauls Sogn, hvad angår husstandstyper, sig en del fra landsgennemsnittet.

På landsplan udgøres 56 % af alle husstande af parhusstande (inkl. øvrige husstande). I Sct. Pauls Sogn, er bare 44 % af husstandene parhusstande, og det betyder med andre ord, at der er rigtig mange enlige i sognet.

Den største husstandstype i sognet er uomtvisteligt de yngre enlige uden børn med hele 33 % af husstandene, hvilket er hele 18 % flere end på landsplan!

Sognet har desuden rigtig mange husstande i kategorien Par (- 49) uden børn. De udgør i Sct. Pauls Sogn 15 % af husstandene, mens det på landsplan kun er 6 %.

Desuden har sognet 12 % færre par (+50) uden børn og 13 % færre par med børn end på landsplan.

Der er hele 11 % øvrige husstande i sognet mod 7 % på landsplan. Denne kategori dækker over husstande med mere end to myndige personer i husstanden, fx kollegier, bofællesskaber, par med hjemmeboende børn over 18 år eller lign.

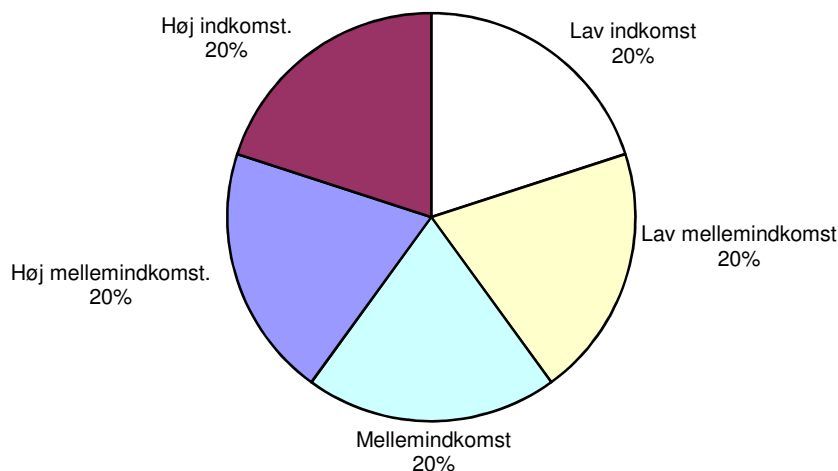
Børnefamilierne udgør blot 13 % af husstandene mod 28 % på landsplan.

Den gennemsnitlige husstandsstørrelse i Sct. Pauls Sogn er på bare 1,74 og til sammenligning er tallet 2,15 på landsplan.

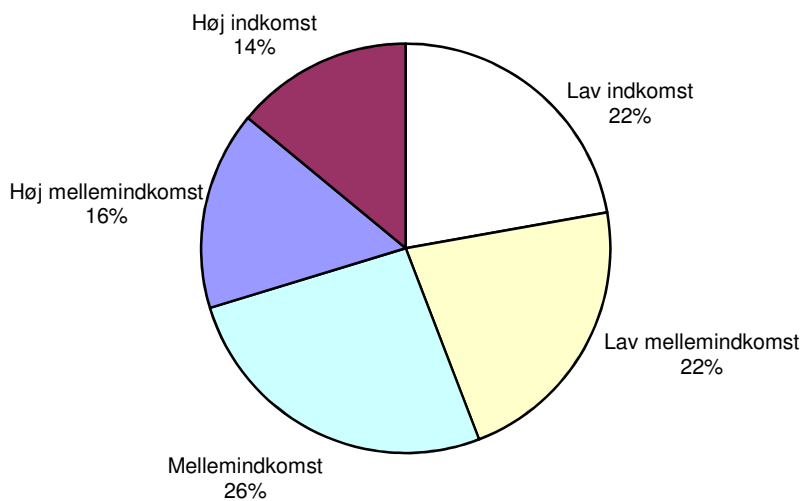
Samlet set er der tale om et sogn med rigtig mange "unge" husstande, rigtig mange singlehusstande, meget få børnefamilier og en ældregruppe, som hovedsagligt udgøres af enlige.

(Tabel 4)

## Husstandsindkomster i Danmark 2011



## Husstandsindkomster i sognet 2011



Danmarks Statistik opdeler indkomstfordelingen i Danmark i fem lige store grupper, som det fremgår af diagrammet ovenfor. Sammenligninger man fordelingen i Sct. Pauls Sogn ser man en klar afspejling af husstandstyperne til indkomstfordelingen, nemlig at overvægten af single-husstande betyder en overvægt af husstande i de to laveste indkomstgrupper i forhold til landstallene. Der er også betydeligt flere husstande i mellemindkomstgruppen i sognet end på landsplan, og modsat væsentligt færre i de to højeste indkomstgrupper.

Danmarks Statistik opgør indtægterne pr. husstand. Da der er en markant højere andel af husstande bestående af enlige (hvilket betyder en enkelt indtægt) i Sct. Pauls Sogn, burde husstandsindkomsterne således forventeligt være lavere end gennemsnittet. Så når der er mange husstande i de tre laveste indkomstgrupper giver det god mening i forhold til fordelingen af husstandstyper og også især i forhold til overvægten af unge i sognet. Unge

mennesker er ofte undervejs i en uddannelse eller nyuddannede og derfor lavere lønnet end personer med mere erfaring.

Sognets bruttomedianindkomst (den midterste husstands-bruttoindkomst for hele sognet) er på 328.810 kr. og dermed et stykke under den tilsvarende i Danmark, som er på 369.975 kr. Forklaringen ligger formentlig i overskuddet af husstande med bare en indtægt.

(Tabel 4)

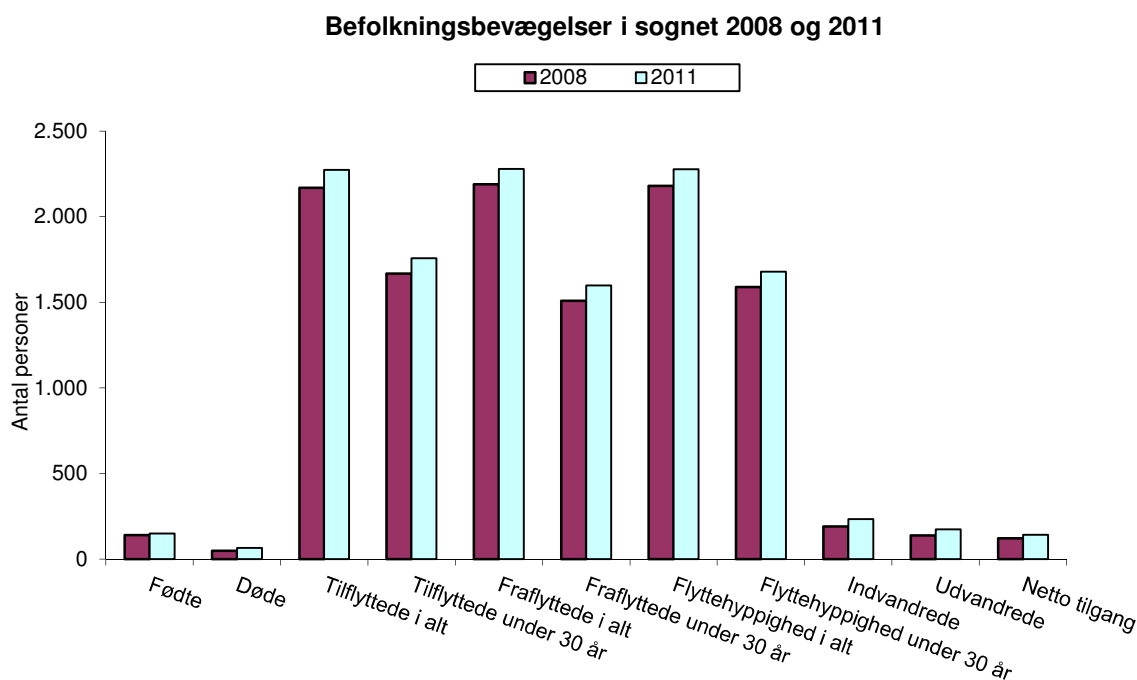
Bemærk at det er indkomsten for hele husstanden og før fradrag, altså bruttoindkomsten, der er anført.

Der anvendes fra og med 2011-tallene følgende inddeling:

Lav indkomst:	0-178.143 kr.
Lav mellemindkomst:	178.144 – 299.700 kr.
Mellemindkomst:	299.701- 463.356 kr.
Høj mellemindkomst:	463.357- 691.399 kr.
Høj indkomst:	Over 691.399 kr.

Denne fordeling svarer, som det ses i diagrammet for hele Danmark, på landsplan til intervaller med hver 20 % af befolkningen.

# Mobilitet og pendling



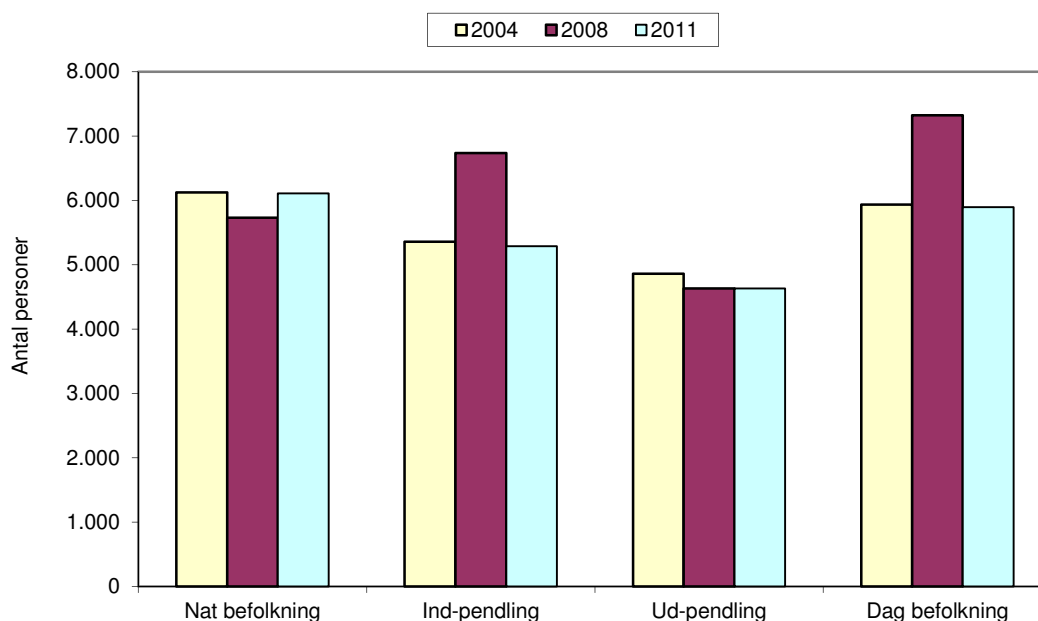
Hvert år sker der til- og fraflytning til sognet. Det måles i begrebet flyttehyppighed, som dækker over gennemsnittet af tallene for hhv. til- og fraflytning og tallet opgøres både i absolutte tal samt i procentandel i forhold til den samlede befolkning. Flyttehyppigheden på landsplan i 2011 er 11,2 %. I Sct. Pauls Sogn er flyttehyppigheden på hele 24,8 %. Det betyder, at befolkningen statistisk set udskiftes ca. hvert fjerde år. Sognet har således en meget mobil befolkning, hvilket er helt typisk for bysogne med mange unge. De unge flytter ofte meget, og i Sct. Pauls Sogn er flyttehyppigheden blandt de unge under 30 år på 36,7 %. På landsplan er tallet 19,1 %. De unge udgør da også 73,7 % af samtlige til- og fraflyttere i sognet.

I sognet er der et pænt fødselsoverskud og sammenlagt med større indvandring end udvandring og et jævnt antal til- og fraflyttere betyder det, at sognet har haft en befolkningstilgang i 2011 på 142 personer, svarende til + 1,5 %.

Kirkeligt set er diagrammet også interessant, fordi det fortæller noget om, hvor mange nye personer, der er kommet til sognet og som kirken kunne have interesse i at henvende sig til. Sammenlægger man antallet af fødte, tilflyttere og indvandrede har sognet i 2011 fået 2.660 nye indbyggere. Diagrammet fortæller altså om en meget flygtig befolkning, som for en stor dels vedkommende kun er i sognet på midlertidigt ophold.

(Tabel 2)

## Pendlingen til og fra sognet 2004 - 2008 - 2011



I diagrammet om pendling er "natbefolkning" lig med den del af de bosiddende over 15 år, der er i beskæftigelse. "Dagbefolkningen" angiver, hvor mange personer, der er beskæftigede på sognets arbejdspladser i "dagtimerne", uanset hvor de bor.

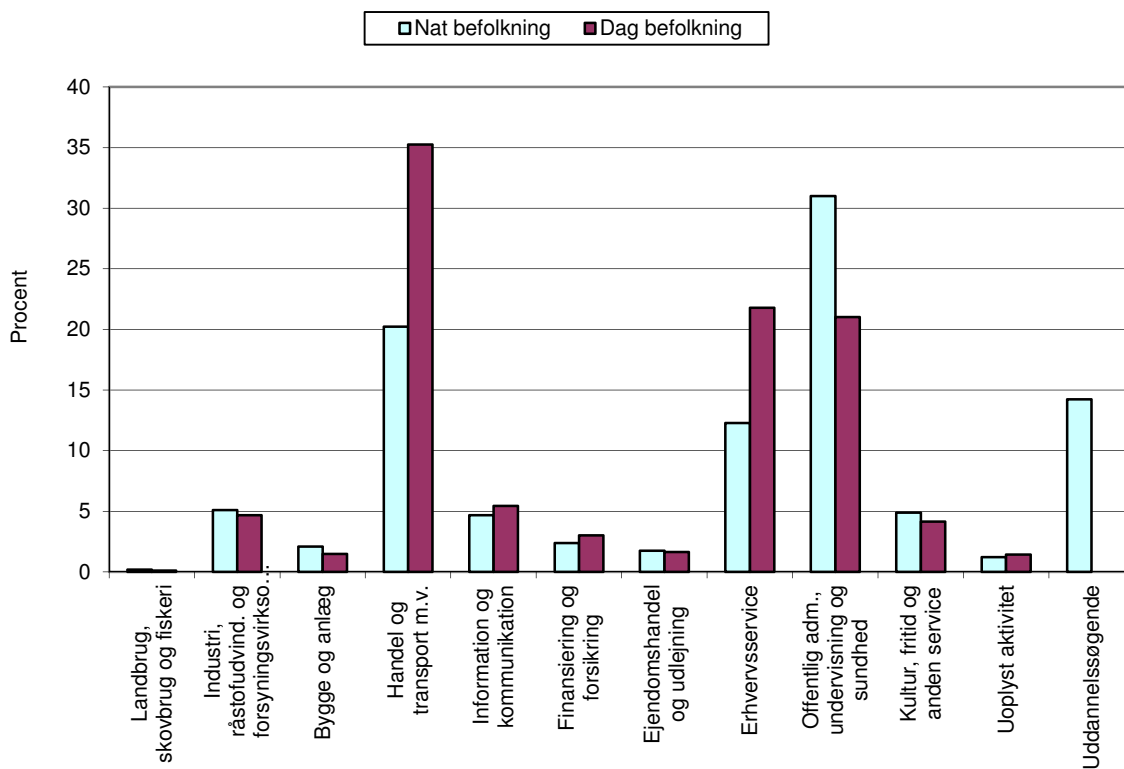
I Sct. Pauls Sogn er der i alt 6.108 personer i dagbefolkningen. 4.633 personer eller 76 % af sognets natbefolkning pendler ud af sognet hver dag for at arbejde. Samtidig er der også nogle, der pendler ind i sognet for at arbejde. Det drejer sig om 5.291 personer, svarende til 87 % af natbefolkningen. Der er 869 uddannelsessøgende i sognet, som man ikke ved hvor er i dagtimerne og 75 personer, som man ingen dag-oplysninger har om. Når disse fratrækkes, har sognet en dagbefolkningen er på i alt 5.897 personer, svarende til 97 % af natbefolkningen.

Den store ind- og udpendling samt usikkerheden om, hvor de studerende og yderligere 75 personer befinder sig i dagtimerne betyder, at der kun med sikkerhed er 531 personer fra natbefolkningen tilbage i Sct. Pauls Sogn i dagtimerne svarende til 9 % af dagbefolkningen. Det vil sige, at Sct. Pauls Sogn i dagtimerne i alle hverdage i overvejende grad har en befolkning, som ikke har nogen naturlig tilknytning til kirkelivet i sognet.

Diagrammet viser en stigning i indpendlingen og dermed også dagbefolkningen i 2008, men i 2011 er niveauet tilbage på udgangspunktet i 2004. Det kan skyldes, at tallene for 2008 er fra før den verdensomspændende finanskrisen satte ind for alvor og tallene derfor er præget af fremgangen i årene op til 2008.

(Tabel 7)

## Arbejdsstyrkens fordeling i sognet 2011



Diagrammet ovenfor viser indenfor hvilke områder hhv. dag- og natbefolkningen i sognet er beskæftiget.

Der er en smule forskel i beskæftigelsesområderne for natbefolkningen (indbyggerne) og dagbefolkningen (arbejdspladserne i sognet).

Hvad angår dagbefolkningen er langt det største beskæftigelsesområde *Handel og transport m.v.*, som står for hele 35 % af sognets arbejdspladser. Herefter følger *Erhvervsservice* med 22 % og *Offentlig adm., undervisning mm.* med 21 %. Antallet af arbejdspladser udenfor disse områder i sognet er begrænsede.

For natbefolkningens vedkommende er det største beskæftigelsesområde *Offentlig adm., undervisning mm.* med 31 % er beskæftiget. Dernæst følger *Handel og transport m.v.* med 20 %. Tredje største beskæftigelsesområde for sognets indbyggere er *Uddannelsessøgende*, som udgør 14 %. Som tidligere nævnt oplyses det ikke i statistikken, om de studerer i eller udenfor sognet. Desuden er 12 % beskæftiget inden for *Erhvervsservice*. Antallet af arbejdspladser udenfor disse områder er begrænsede.

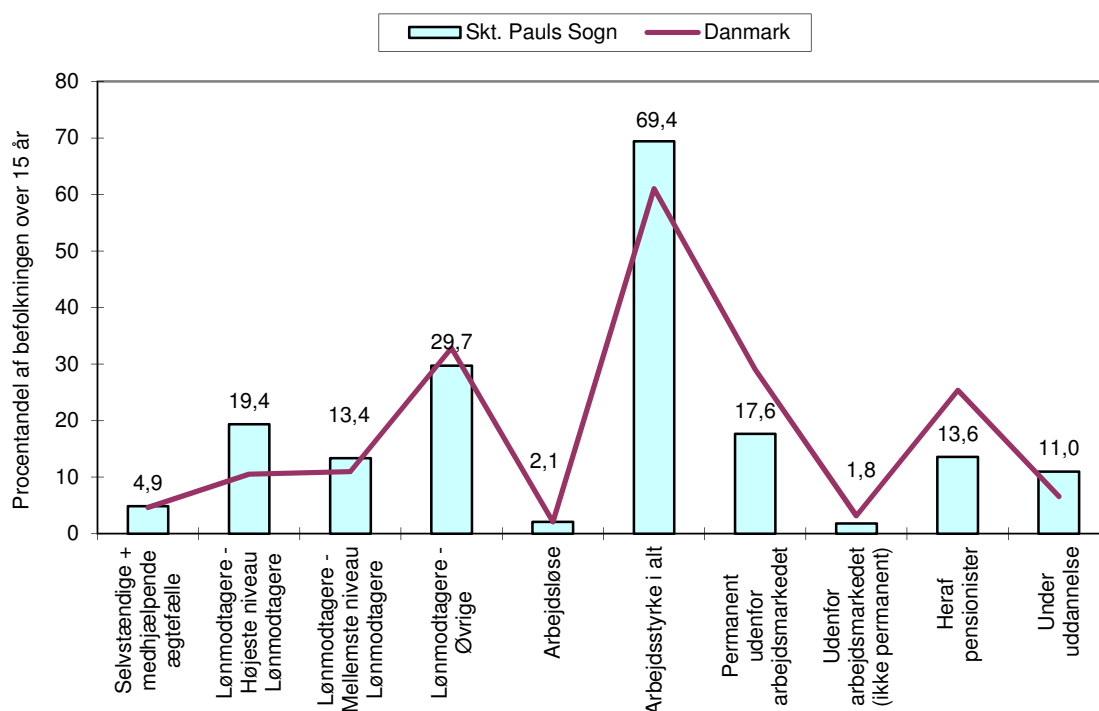
Langt de fleste steder i Danmark er *Offentlig adm. mm.* den største gruppe for både nat- og dagbefolkninger, fordi det er en meget omfattende kategori, der f.eks. dækker både sundhedsvæsen, socialvæsen, uddannelsessektor, bibliotek og andre kommunale serviceområder. Men her i Sct. Pauls Sogn er det altså *Handel og transport m.v.*, der er den største beskæftigelsesområde for dagbefolkningens vedkommende.

(Tabel 7)



# Arbejdsstyrke og uddannelse

## Befolkningens tilknytning til arbejdsmarkedet 2011



Som det ses af diagrammet ovenfor, ligger Sct. Pauls Sogn betydeligt over landsgennemsnittet mht., hvor stor den samlede arbejdsstyrke er. 69,4 % tilhører arbejdsstyrken. Det skal bemærkes, at arbejdsstyrken var helt oppe på 72 % i 2008.

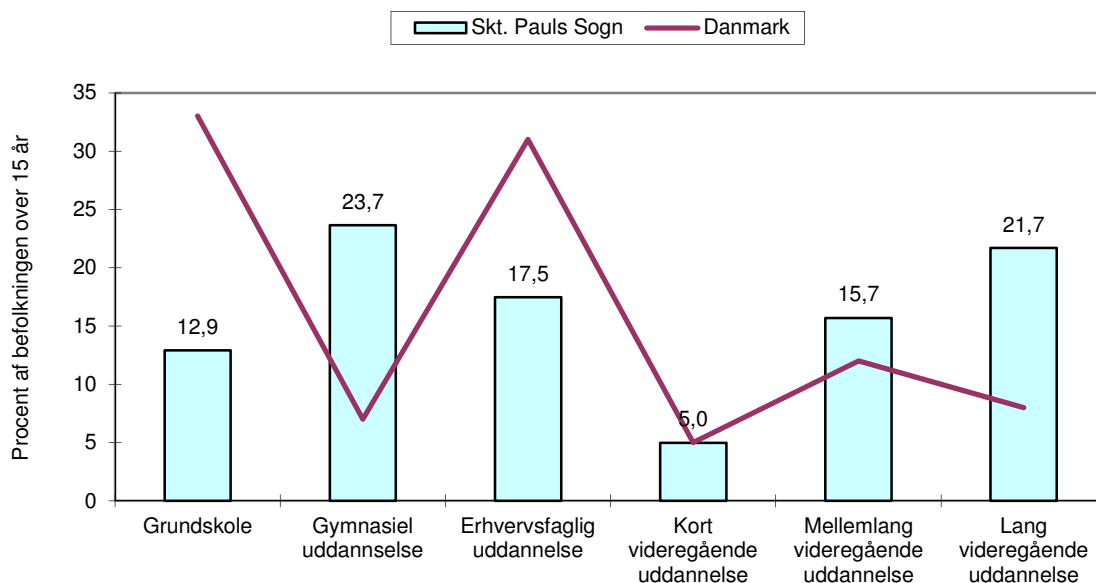
Sognet har en væsentligt større andel af lønmodtagere på højeste niveau, mens andelen af selvstændige, lønmodtagere på mellemste niveau og øvrige lønmodtagere ligger lige omkring landsgennemsnittet. Der er 2,1 % arbejdsløse i Sct. Pauls Sogn, hvilket stort set svarer til landsgennemsnittet.

Til gengæld er der meget få, som er permanent uden for arbejdsmarkedet, hvilket skyldes, at der er meget få pensionister i sognet. På landsplan udgøres 25,4 % af befolkningen over 15 år af pensionister (herunder efterlønnere, førtidspensionister, invalidepensionister o.l.), men i Sct. Pauls Sogn er det kun 13,6 %.

Yderste højre kolonne viser sognets andel af uddannelsessøgende, og man ser tydeligt den store overvægt i forhold til landsgennemsnittet. Hele 11 % er under uddannelse. I 2008 var det kun 7 %, der var under uddannelse.

(Tabel 5)

## Højeste fuldførte uddannelse 2011



I Danmark er der en overvægt af personer, der har grundskoleuddannelsen som højeste fuldførte uddannelse. I Sct. Pauls Sogn er denne andel markant under landsgennemsnittet og faktisk sognets næstmindste uddannelsesgruppe. Der imod er der en markant overvægt af personer, der har en gymnasial uddannelse. Også andelen af personer med videregående uddannelser er højt: Korte videregående uddannelser svarer til landsgennemsnittet, mens der er et stort overskud af personer med en mellemlang videregående uddannelse og en markant overvægt af personer med en lang videregående uddannelse. I forhold til landstallene er der en undervægt af personer med en erhvervsfaglig uddannelse i sognet.

Det skal bemærkes, at i andelen af personer med grundskole som højest fuldførte uddannelse, tæller også de 15 årige, som endnu ikke har afsluttet folkeskoleniveau på tidspunktet for statistikkens tilblivelse 1.1.2011.

(Tabel 6)

### Typiske eksempler på de forskellige uddannelser:

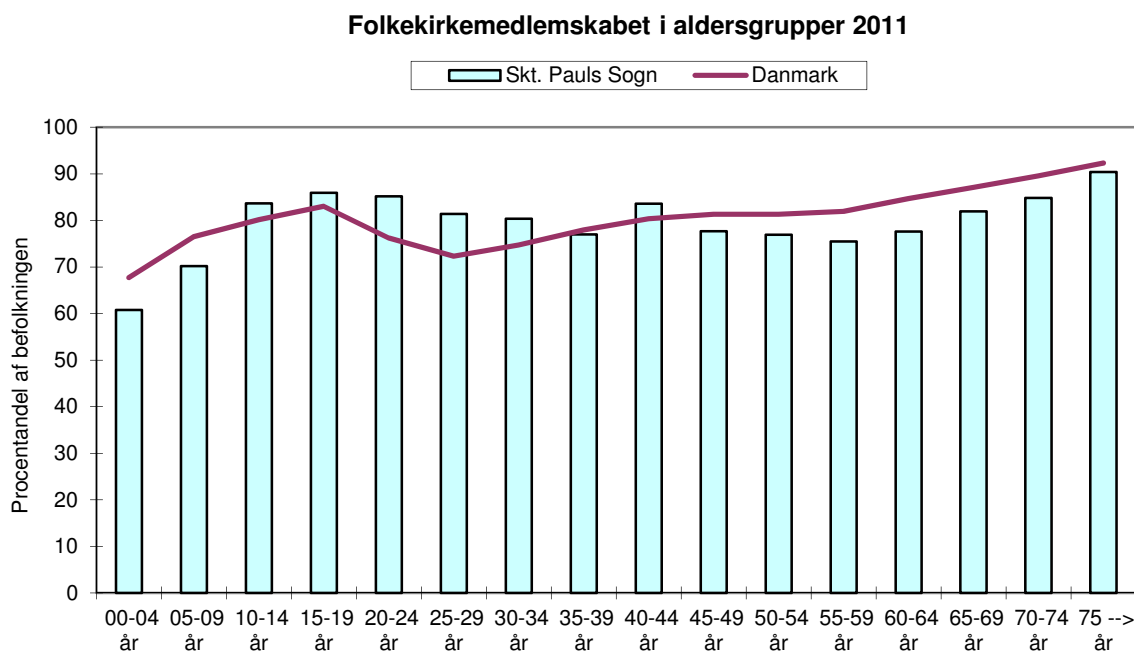
Erhvervsfaglig: Handel & kontor, sekretær (advokat, læge), murer, tømrer, mekaniker, grafiker, landmand.

Kort videregående: korrespondent, ejendomsmægler, akademiøkonom, merkonom, laborant, politimand.

Mellemlang videregående: folkeskolelærer, bibliotekar, diplomuddannelser, maskinmester, sundhedsplejerske samt bachelorer.

Lang videregående: Alle kandidat- & mastergrader; læge, tandlæge, ingeniør, præst, psykolog.

# Folkekirkemedlemskab



Sammenligner man andelen af medlemmer af folkekirken med tallene på landsplan, ligger befolkningen i Sct. Pauls Sogn højt i aldersgrupperne 14-34 år og 40-44 år. I alle øvrige aldersgrupper er medlemsprocenten lavere end landsgennemsnittet.

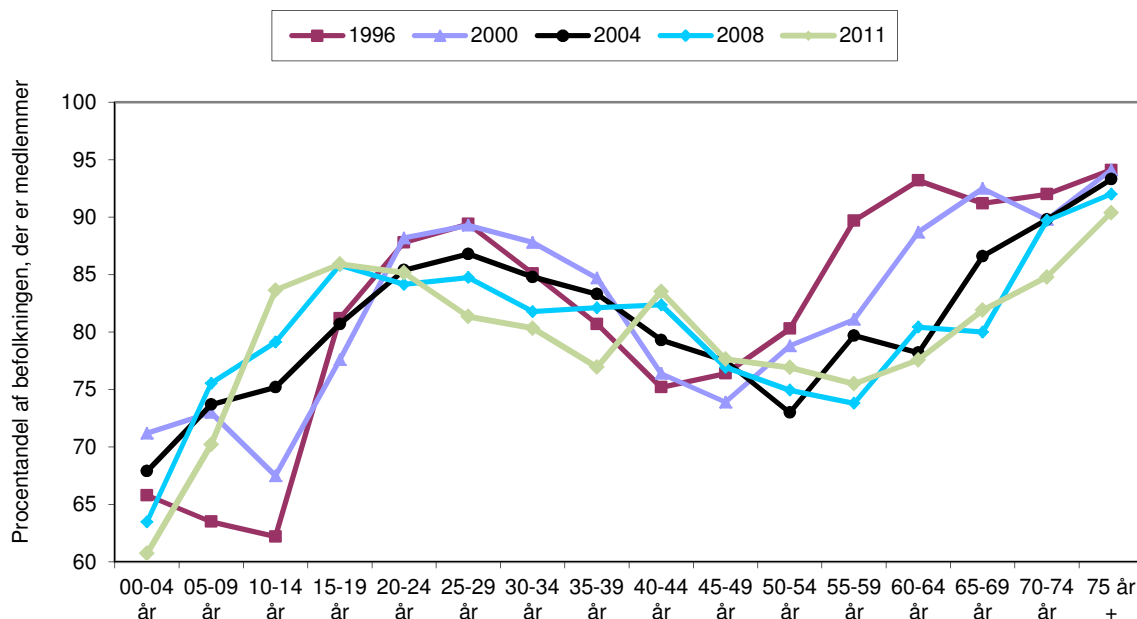
Den gennemsnitlige medlemsprocent for den samlede befolkning i Sct. Pauls Sogn er på 80,4 %, fuldstændig tilsvarende medlemsprocenten på landsplan. Det ses af diagrammet, at medlemsprocenten blandt børn op til 9 år er noget lavere end på landsplan, og man må altså sige, at det i Sct. Pauls Sogn ikke ubetinget er skik og brug at blive døbt.

Sognets samlede andel af medlemmer er faldet fra 84,4 % i 1996, altså et fald på 4 % over en periode på 15 år fra 1996 til 2011. Det giver et gennemsnitligt årligt fald på 0,26 %, hvilket er langt under de ca. 0,5 procent, som man som en tommelfingerregel regner med at medlemsprocenten falder hvert år på landsplan.

Den nyeste måling fra Kirkeministeriet pr. 1.1.2012 viser, at medlemsprocenten i dag er på 79,6 %. Der er altså sket et yderligere fald på 0,8 % siden 1.1.2011, og hastigheden hvormed folkekirkemedlemsskabet falder er øget kraftigt det seneste år.

(Tabel 1)

## Udviklingen i medlemskabet af folkekirken i sognet 1996 - 2011



Diagrammet ovenfor viser udviklingen i folkekirkemedlemskabet i Sct. Pauls Sogn siden 1996 fordelt på aldersgrupper.

De 0-4-årige har den laveste medlemsandel og sådan ser det også ud på landsplan. Det skyldes blandt andet, at dåbsalderen relativt set stiger i disse år, men det kan naturligvis også her som i mange andre sogne indeholde et vist reelt fald i dåbstallet. Udviklingen siden 1996 viser i hvert fald en klar nedgang medlemsprocenten i denne aldersgruppe.

I aldersgrupperne 5-9 år er medlemsprocenten pr. 1.1.2011 faldet en smule siden 2008, mens det for aldersgrupperne 10-19 år gælder, at de har det højeste folkekirkemedlemskab overhovedet i perioden.

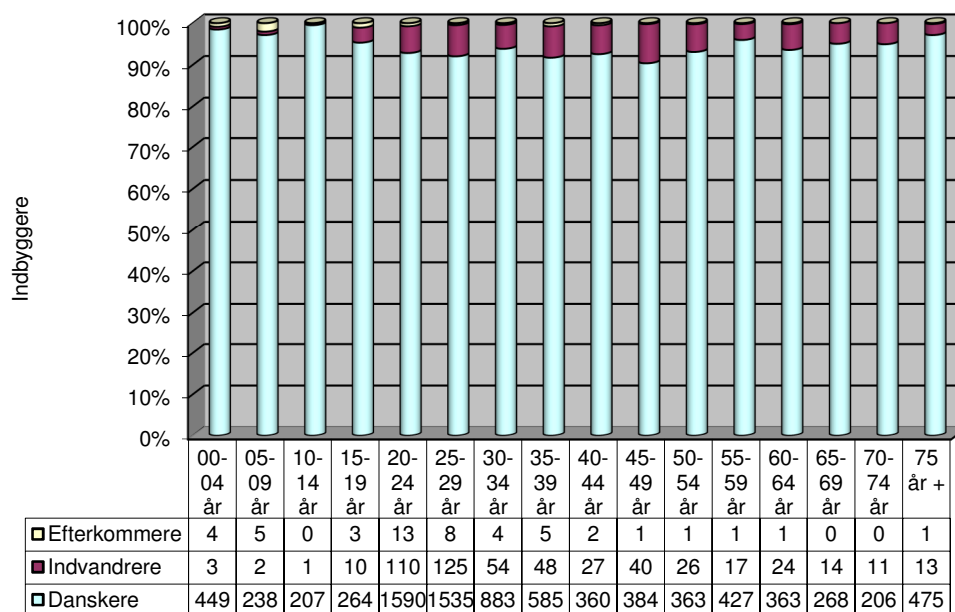
Medlemskabet blandt de 20-24 årige har alle måleårene været ret stabilt, mens det for aldersgrupperne 25-39 år gælder, at der er sket mindre fald i de fleste måleår. Blandt de 40-49 årige er medlemskabet i 2011 på sit højeste niveau i perioden, og blandt de 50-59 årige og de 65-69 årige ligger medlemsprocenten i 2011 noget højere end i 2008. I aldersgrupperne 60-64 og 70 år og opefter er medlemsprocenten faldet en smule siden 2008.

Man kan sige om medlemskabet i ældregruppen, at det har været ret kraftigt faldende fra 1996 og frem til 2004, hvorefter det har stabiliseret sig nogenlunde.

(Tabel 1)

# Indvandring og medlemskab af folkekirken

Andel af udlændinge i sognet 2011



I Danmark er der i 2011 7,6 % indvandrere og 2,4 % efterkommere. I Sct. Pauls Sogn er 5,7 % af befolkningen indvandrere og 0,5 % er efterkommere af indvandrere. Der er således væsentligt færre personer af udenlandsk oprindelse i Sct. Pauls Sogn end i Danmark som helhed.

De absolutte tal i hver aldersgruppe i ovennævnte diagram er så små, at selv mindre ændringer kan give statistiske udsving, hvorfor alle vurderinger må tages med et vist forbehold. Således er der blot 525 personer i sognet indvandrere og bare 49 personer er efterkommere. Det samlede antal af personer med udenlandsk baggrund er altså 574 personer ud af en samlet befolkning på 9.171.

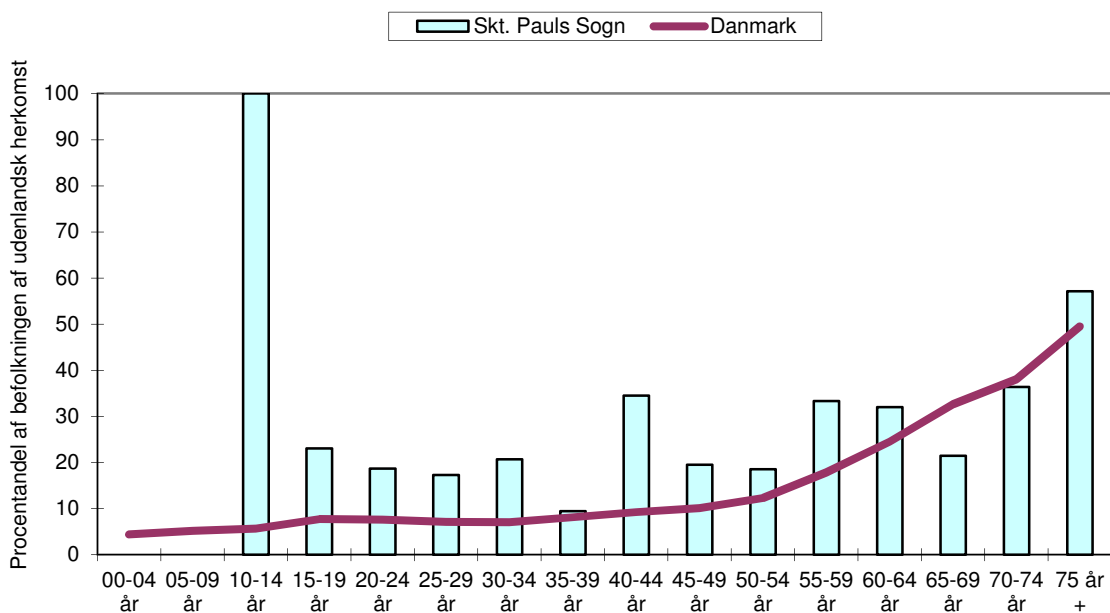
Sognet har flest indvandrere i aldersgrupperne 20-39 år og flest efterkommere i aldersgrupperne 20-29 år. Det skyldes naturligvis, at antallet af indbyggere i netop disse aldersgrupper er meget høje i forhold til de øvrige aldersgrupper i sognet.

Samlet set har der over de sidste 15 år været en stigning i antallet af indvandrere og efterkommere af indvandrere i sognet. I 1996 udgjorde indvandrere og efterkommere af indvandrere 2,9 % af befolkningen og i 2011 er tallet steget til 6,2 % af befolkningen.

Tabellen giver desværre ingen oplysninger om udlændinges herkomstlande, men der vil blandt indvandrerne formodentlig være en del udlændinge som kommer fra 3. verdens lande, altså overvejende ikke-kristne lande. Man antager normalt, at 30-40 % af indvandrerne har baggrund i en kristen kultur, resten i ikke-kristne kulturer.

(Tabel 1)

## Folkekirkemedlemsskabet - indbyggere af udenlandsk herkomst 2011



Diagrammet ovenfor viser hvor mange af Sct. Pauls Sogns indvandrere og efterkommere af indvandrere, der er medlemmer af folkekirken i 2011 sammenlignet med niveauet på landsplan.

Generelt skal man huske, at det samlede antal indvandrere og efterkommere er meget lavt (574 personer) og antallet af folkekirkemedlemmer med udenlandsk baggrund endnu lavere (119 personer), så der er få (eller slet ingen) personer i hver aldersgruppe, hvilket skaber en tilfældighed i de statistiske udsving. I aldersgruppen 10-14 år har sognet blot en enkelt person med udenlandsk baggrund og vedkommende er medlem af folkekirken, og udslaget i diagrammet er derfor på 100 %.

Men den tendens, man naturligvis kan udlede af diagrammet er, at mange af sognets indbyggere med udenlandsk baggrund kommer fra kulturer, der gør medlemskab af folkekirken naturligt og/eller de er blevet giftet ind i danske familier, der er medlemmer af folkekirken og har valgt at følge dette medlemskab. Samlet set er 20,7 % af alle udlændinge i sognet medlem af folkekirken.

Antallet af udlændinge, der er folkekirkemedlemmer, dækker ikke nødvendigvis alle de kristne udlændinge i sognet, idet flertallet af disse normalt vil have tilknytning til andre kristne kirkesamfund end folkekirken.

(Tabel 1)

# Til slut

Hermed videregives analysen af tallene forhåbentlig til jeres inspiration og til gavn for jeres videre arbejde med visioner, målsætning og konkret planlægning.

Skulle I støde på fejl eller uklarheder tallene eller analysen, er det vigtigt både for jeres og vores skyld, at I kontakter os, så vi kan sikre rettelse af evt. fejl og afklaring af evt. uklarheder i materialet.

Kirkefondet ønsker jer lykke til og energi til arbejdet – og først og fremmest Guds velsignelse i det.

Frederiksberg d. 25. april 2012  
Sille M. Fusager